

# アイ エステティック専門学校情報公開

(2010 年度自己点検・評価結果)

## 目 次

1. 理事長挨拶
2. 中村学園について
  - 2-1. 学園の誕生
  - 2-2. 学園の歩み
  - 2-3. 学園・学校の所在地と連絡先 (2010 年度)
3. 教育理念と教育方針
  - 3-1. 教育理念
  - 3-2. 教育方針
4. 本校の教育内容
  - 4-1. 部・学科・コース・修業年限・定員
  - 4-2. 学期と授業終始時刻と週時数
  - 4-3. カリキュラムの特徴と概要
  - 4-4. 社会体験
  - 4-5. 行事
  - 4-6. 試験と評価
  - 4-7. 検定試験による単位認定
  - 4-8. 学校生活
5. 施設・設備 (2010 年度)
6. 2010 年度の経営
  - 6-1. 学園の組織
  - 6-2. 学園役員一覧
  - 6-3. 資金収支計算書 (2010 年 4 月 1 日～2011 年 3 月 31 日)
  - 6-4. 貸借対照表
7. 2010 年度までの 3 年間実績推移
  - 7-1. 在籍と退学
  - 7-2. 検定合格一覧
  - 7-3. 卒業後の進路
  - 7-4. クラブ員数
  - 7-5. 教職員・講師
  - 7-6. 入学者数

## 1. 理事長挨拶

中村学園は、中村洋裁研究所をスタートしてから、64年目を迎えております。現在では、「国際トラベル・ホテル専門学校」・「専門学校 ちば愛犬動物学園」・「アイ エステティック美容専門学校」の3校の運営を行い、この間約30,000人以上の卒業生を社会に送り出しております。

昨年度も約1,300人の学生達が集い、希望を胸に抱えながら、学園生活を送ってまいりました。それぞれが目標とする分野は違いますが、相手の立場になって考えられるホスピタリティ精神を持ち合わせる人材育成が学園の共通目標でもあります。そして、私共の教職員は、学生達がそれぞれのやりたい夢を果たすために、日夜学生達をサポートすることに努力いたしております。

運営する3校それぞれが「社会からの評価を受けられる」また「大学とは違った職業を通しての人間教育を行う」専門学校として運営をしてまいりたいと考えております。

中村学園は皆様と共に作り上げていく学園を目指しております。

2011年 4月 1日

学校法人 中村学園

理事長 **中 村 洋 子**

## 2. 中村学園について

### 2-1 学園の誕生

昭和 22 年、名誉理事長中村あいが教育機関として「中村洋裁研究所」を開設いたしました。以来、本日まで専門教育に携わり教育に対する取組む姿勢は、常に技術指導、技能習得を通して、人格形成をはかり、時代が求める職業人の育成でありました。

### 2-2 学園の歩み

昭和 2 年 1 2 月	「中村洋裁研究所」開所
昭和 2 3 年(1948)	GHQ に学校の公認を申請。千葉県知事の公認となる
昭和 2 6 年	財団法人 中村学園中村ドレスメーカー女学院発足。
昭和 2 8 年	木造 2 階建の新校舎完成。(千葉市中央区新宿 2-14-3)
昭和 3 3 年	鉄筋 5 階建て校舎完成。(現 7 号館)
昭和 4 1 年	学校法人 中村学園 中村ドレスメーカー女学院として認可される。
昭和 5 1 年	専修学校として認可され、学校法人 中村学園中村ドレスメーカー専門学院と校名を改める。
昭和 6 0 年	学校法人トラベル・ジャーナル学園ホスピタリティリズム専門学校と教育提携を行い旅行科の新設を決定、開設準備に入る。
昭和 6 2 年	校名を国際トラベル・モード 専門学校と改め、旅行科を新設。
平成元年(1989)	専門学校日本ホテルスクールと教育提携してホテル科新設。
平成 5 年	国際女子ビジネス専門学校と国際トラベル・ホテル専門学校の二校に分離。
平成 8 年	国際女子ビジネス専門学校の校名をシー・アイ・ビー-国際ビジネス専門学校に校名変更。
平成 1 1 年 3 月	シー・アイ・ビー-国際ビジネス専門学校を廃止。
平成 1 1 年 4 月	専門学校ちば愛犬動物学園を設置
平成 1 2 年 4 月	国際トラベル・ホテル専門学校の旅行科、ホテル科に夜間部を設置。
平成 1 9 年 4 月	アイ エステティック専門学校を新設。
平成 2 0 年 4 月	専門学校ちば愛犬動物学園に夜間部を設置。
平成 2 2 年 4 月	アイ エステティック専門学校に夜間部を設置。
平成 2 3 年 4 月	国際トラベル・ホテル専門学校にパティシエ科を新設。
	専門学校ちば愛犬動物学園の動物飼養管理科を動植物管理科に変更してフラワーデザインコースを新設。
	アイ エステティック専門学校をアイ エステティック美容専門学校と校名を変更して厚生労働省から認可された美容師科を新設。

## 2-3. 学園・学校の所在地と連絡先 (2011 年度)

学校法人中村学園

学園本部 (1号館)

〒260-0021 千葉市中央区新宿 2-14-13

TEL : 043-242-0778 FAX : 043-242-0541

アイエステティック専門学校

学校本部 (3号館)

〒260-0021 千葉市中央区新宿 2-11-5

TEL : 043-242-0071 FAX : 043-242-0470

<http://www.nakamura.ac.jp/aie>

e-mail aie@nakamura.ac.jp

入学相談フリーダイヤル 0120-461-901

総務部 (7号館)

〒260-0021 千葉市中央区新宿 2-14-3

TEL : 043-242-0467 FAX : 043-242-2916

## 3. 教育理念と教育方針

### 3-1. 教育理念

**ホスピタリティ豊かな、世界に通用する技術をもった人材の育成**

ホスピタリティとは、「お客様を心からおもてなしをする気持ち」

「心配り」「思いやり」を意味します。本校では「相手の立場に立って考え、行動できる人材」の育成に取り組んでいます。

学校名のAIE(アイ)はAuthentic International Expertの略称であり、意味は「本物の技術を修め、国際的に通用する、スペシャリスト」です。

### 3-2. 教育方針

教育理念に基づいた人材の育成のために2つの教育方針を掲げています。

**(1)美容関連の接客サービス業に従事するにふさわしいホスピタリティマインドを持った人材の育成。**

その為には内なる心の美しさを育むという意味で学科名をインナービューティ学科としています。

**(2)美容業界で必要とされる知識・技術をもった人材の育成。**

サロンの経営者が多数入会している日本エステティック業協会へ入会していて、協会が認定しているエステティシャン資格の取得を目指しています。

## 4. 本校の教育内容

### 4-1. 学科・コース・修業年限・定員

インナービューティ学科

	コース	年限	定員
昼間部	エステティシャンコース	2年	240名
	アロマ&セラピストコース		
	メイクアップアーティストコース		
	ネイリストコース		
	ブライダルビューティコース		
夜間部	エステティシャンコース	2年	40名

### 4-2. 学期と授業終始時刻と週時数

(1)学期 年間2学期に分けています。

前期 4月1日 ～ 9月30日

後期 10月1日 ～ 3月31日

#### (2)授業終始時刻

①昼間部 9時30分より17時10分まで

#### (3)週時数

①昼間部は1時限50分

②1日可能時数は昼間部7時限

③週時数は原則昼間部30時限

### 4-3. カリキュラムの特徴と概要

本校のカリキュラムの特徴は以下の4点です。

#### (1)ホスピタリティを中心とした、ビジネスマナー科目

社会で通用する人材育成を目的に、全コース共通で下記の科目を必須として学びます。また企業から求められる人材育成のために就職指導も併せておこないます。

共通必修科目

- ①ホスピタリティ
- ②ビジネススキルアップマナー
- ③ITコミュニケーション
- ④業界ガイド
- ⑤就職ガイド

#### (2)エステを必修とするカリキュラム

日本エステティック業協会（AEA）の認定校として、エステティシャンとして必要な資格取得を必修としています。

AEAの資格は2種類あります。

- ①AEA上級認定エステティシャン
- ②AEA認定エステティシャン

#### (3)コース別の実務実践教育

エステ業界・化粧品業界・ネイル業界やリラクゼーション業界など業界ごとに必要とされる技術・知識は異なります。

選択したコースごとに、将来必要となる資格取得はもちろんのこと、即戦力として働く実技力を身につけます。

#### (4)五感教育

AIEでは人の五感の大切さを指導しており、その環境づくりを行っています。学内はもちろんのこと、各実習授業においても五感をテーマに授業運営を行っています。

<味覚>水：健康水が飲める休憩所“アクアラウンジ”完備

<嗅覚>アロマ：各教室を中心にアロマの香りでリラックスできる環境

<視覚>色・照明：実習室ごとにテーマカラー、照明を視覚に訴えかける環境

<聴覚>音楽：サロンさながらの音楽を流しながら実習を行い、癒しを提供

<触覚>コスメ：肌タイプ別プロ使用のオリジナルコスメを作り、施術

#### 4-4. 社会体験

社会体験とは、企業研修・社会ボランティアやアルバイトといった校外活動体験及びエステティックサロン等での施術体験を指し、下記の条件を満たした学生に当該社会体験単位を認定しています。但し、美容・健康業界に関係していないアルバイトについては夏休みなど長期休暇中に体験することを原則としています。

- ①事前に指定の申請書を提出して、校長の認可を受けること。
- ②社会体験終了後、報告書を提出すること。施術体験者はプレゼンテーションを行い、一定の評価を受けること。
- ③アルバイトの時間帯は、原則夜10時までとする。
- ④7.5時間を0.5単位に換算して認定する

#### 4-5. 行事

##### (1)主な行事内容

##### ①スポーツ大会

6月23日(水)千葉ポートアリーナにて開催しました。午前中は、バレーボール・バスケットボール・バドミントンの競技を実施。午後はクラス対抗で、ボール送り・豆とり・大縄跳び・リレーを実施しました。学生は全員女性であります。普段見られないような「熱さ」が見られました。

##### ②宿泊研修

学生に、エステ等の施術を体験してもらうことを目的に開催しました。今年度は、有楽町西武百貨店内のエステティック&スパ(運営ソシエ)にて約1時間の施術を体験しました。体験終了後、お台場エリアのホテルにて「宿泊マナー」「食事マナー」を研修し翌日は、鎌倉の資生堂工場を見学しました。

##### ③学園祭(ビューティフェア)

学生自身が、各種の美容関連サロンを運営しました。  
エステティックサロン・リフレクソロジーサロン・ネイルサロン・  
ヘアメイクサロン等を運営し、廉価で施術を施しました。

##### ④マナーアップ研修

舞浜シェラトンホテルにて、宴会用の着こなし・身のこなしを学ぶ研修を実施しました。またチャペルにおいて、ブライダル式典出席者としてのマナーも併せて学びました。2年生は、ファッションショーとして舞台上がり、1年生に対して各人の着こなしを見せました。

## (2)年間行事予定

月	インナービューティ科
4	入学式、2年リテン 1年リテン、健康診断
5	2年個人面接指導（就職）、1年個人面談（学校生活）
6	スポーツ大会 2年個人面接指導（就職）、1年個人面談（学校生活）
7	1年宿泊研修、前期期末試験、2年 AEA 実技試験 夏期休暇
8	夏期休暇、1年 AEA 実技試験 社会体験実施期間
9	夏期休暇、1-2年 AEA 筆記試験 2年社会人研修会、1年就職研修会①
10	後期授業開始
11	学園祭(ビューティフェア)
12	1年就職研修会② 冬期休暇
1	1-2年 AEA 筆記試験、後期期末試験 1年就職研修会③
2	マナーアップ研修（舞浜エリアホテルにて） 2年海外研修旅行（希望者）
3	校内企業説明会、1年面接補習 卒業式

## 4-6. 試験と評価

### (1) 試験

#### ① 定期試験

定期試験は各学期末に行います。

試験開始後 10 分間を経過した後の入室は認められません。

試験途中の退出は原則としてみとめません。

#### ② 振替試験

止むを得ない理由により期末試験が受験できなかった学生を対象に実施する試験のことです。日時は別途学校が指定します。振替試験を受験するには、学校所定の「振替試験申込書」を提出し、校長の承認を得なければなりません。

### (2) 成績評価

成績の評定は、各学年・各学期毎に行い、試験の成績、出席時間・授業態度・課題の完成度と提出状況・実技などに基づいて総合的に行われます。成績の評定は、A=優 B=良 C=可 D=不可 の4段階です。A～C評価を認定、D評価を不認定とします。また特別授業など4段階評価が困難な科目については、R評価を認定、D評価を不認定とします。出席率が80%未満の科目及び期末試験を受験しなかった場合の評定はD評価を原則とします。

## 4-7. 検定試験による単位認定

下記の表の資格取得者には、単位を認定します。

資格取得者に対する単位の認定、成績表への記載は、学生の在学中の努力を評価し行うものであり、入学前に取得した資格は対象外になります。

資格名	級	実施機関
AEA 認定エステティシャン 実技試験	ボディ	日本エステティック業協会
	フェイシャル	
AEA 認定エステティシャン試験	筆記	

AEA 上級認定エステティシャン実技試験	ボディ	日本エステティック業協会
	フェイシャル	
AEA 上級認定エステティシャン試験	筆記	
JMA メイクアップ 技術検定試験	2 級~4 級	日本メイクアップ 技術検定協会
アロマコーディネーターライセンス試験	ライセンス	日本アロマコーディネーター協会
ネイリスト技能検定	2 級~3 級	日本ネイリスト協会
食生活アドバイザー	2 級~3 級	日本ネイリスト協会
リフレクソロジープロライセンス実技士資格	実技士	日本フーリングリラクゼーション協会
実用英語技能検定	準1 級~3 級	財団法人日本英語検定協会
日本漢字能力検定	2 級~3 級	財団法人漢字能力技能検定協会
秘書技能検定	2 級~3 級	財団法人実務技能検定協会
サービス介助士	2 級	日本ケアフィット協会
TOEIC		TOEIC 運営委員会
PFA ヨガ検定	ベーシック	AFAA・JAPAN 株式会社
	アドバンス	
PFA ピラティス検定	ベーシック	
	アドバンス	
パーソナルカラー検定	2 級~3 級	日本パーソナルカラリスト協会

#### 4-8. 学校生活

##### (1) 授業時間

	昼間部
1 時限	9 : 30~10 : 20
2 時限	10 : 30~11 : 20
3 時限	11 : 30~12 : 20
昼食	12 : 20~13 : 20
4 時限	13 : 20~14 : 10
5 時限	14 : 20~15 : 10
6 時限	15 : 20~16 : 10
7 時限	16 : 20~17 : 10

## (2) クラス

### ホームルーム担当制

学年ごとにクラスを編成し、ホームルーム担当職員を置きます。

ホームルーム担任職員はクラス運営にあたり、学生と個別面談を行い学校生活指導にあたります。

## (3) クラス委員制度

### ① クラスリーダー

始業・終業の挨拶、コミュニケーションアワーの運営、教室の美化、クラス担任との連絡・調整などを行います。

### ② SAM委員

中村学園全体で実施する行事の企画・運営などを自主的に行います。

### ③ 行事委員

教職員に協力して、球技大会・体育祭・卒業パーティなどの企画立案・運営を行います。

### ④ アルバム委員

卒業記念アルバムの作成を行います。

## (4) 服装

毎週月曜日は、美容関連の接客サービス業の基本となる態度、マナーを養うことを目的にビジネススーツの着用を義務付けています。

## (5) スクールカウンセラー

学校生活の悩み、実習先での問題、家族や友人との関係、迷いや不安があるときなど気軽に相談できる日を週1回もうけています。専門のカウンセラーが相談にのります。

## (6) SAM とは

※School Activity Members の略称であり、その目的は「明るく元気で活力のある学園作り」であります。メンバーは、中村学園グループの各クラス代表1名とクラブの責任者で構成されます。具体的な活動は自主活動の企画運営、クラブ活動の促進、ボランティア活動の推進であります。

## SAM規定

### 1. 名称

この会は、中村学園の学生から選ばれたメンバーで、Scool Activity Members といひ略しSAMと称する。

### 2. 目的

中村学園の学生が、明るく元気で活力のある学校生活を送るために、ITH・AIK・AIE3校の学生でSAMを結成する。

### 3. 基本活動

- (1) クラブの活性化を図る。
- (2) ボランティア活動の活性化を図る。
- (3) 学生の自主活動としての行事を策定し、運営実行を行えるよう企画立案を行う。

### 4. 組織

- (1) 各クラブ部よりSAM担当メンバーを1名選出する。
- (2) 各学校のクラスよりSAM担当メンバーを1名選出する。
- (3) 会長、副会長、書記及び会計の役員をおく。会長1名、副会長3名、書記2名、会計2名
- (4) 行事・広報・クラブ・ボランティアの各委員を結成し年度活動計画を策定する。
- (5) SAM活動支援ため、教職員のメンバー6名を選出する。SAM職と称する。

### 5. 任期

- (1) SAM・SAM職の任期は1年とする。
- (2) 期間は年度の5月下旬に組織され、翌年度の第1回SAM会議前日までとする。ただし2年生の学生は卒業で役割を終える。

### 6. 運営

- (1) SAM会議の開催は原則として毎月1回行う。
- (2) 組織結成と役員を選出、年間活動計画案策定のため5月に第1回SAM会議を行う。
- (3) 会長の職務を補佐するために、委員長会議を随時開催する。
- (4) 各既存クラブや新規クラブ募集の支援を行い、クラブ確定後にクラブの

年間予算の管理を行う。

- (5) SAM主催のボランティア活動を年数回行う。
- (6) クラブ活動やボランティア活動の情報を学生に伝達し参加を促す。
- (7) SAM運営の行事は、7月までに企画案を立て学校の承認を持って実行する。

## 7. 予算

- (1) SAM活動年間予算は、クラブ運営予算で年度の在籍学生数×3,000円とし、SAM活動予算は年度の在籍学生数×500円とする。
- (2) クラブ活動予算は年度当初に総額が決定され、各クラブの年間活動計画等を参考にして配分方法をたてSAM職会長の承認を得る。
- (3) 予算の執行は会長が責任を持って行い、会計の執行手続きについてはSAM職会長の指示に従い会計が執り行う。

## クラブ活動規約

### 1. 目的

共通の趣味や運動を通して友人や教師との交流を深め、学校生活をより楽しく潤いのあるものとする。

### 2. 組織

学校が設置を適当と認め、原則として次の条件を満たすものをクラブとして助成する。

- (1) 10名以上のメンバーがいること。
- (2) 部長、書記、会計の役員とSAM担当メンバー。
- (3) 教職員が顧問をしていること。

### 3. 運営

- (1) クラブ員の募集はクラブが行い、学生はクラブ参加申込書により参加を申請する。
- (2) クラブ員名簿（役員明記）を作成し、SAMに提出する。
- (3) 各クラブは年間計画をたてSAMに報告すると共に、顧問と協議しながら責任を持って自主運営を行う。
- (4) 各クラブは活動を記録し、会計の出納をつけその結果を年度末にSAMに提出する。

- (5) 公式試合が平日に実施される場合、参加部員は出席扱いとする。
- (6) 年度末までに来年度の部長を選出し、来年度の部員確保の計画をたてる。

#### 4. 予算

- (1) クラブ総予算は在校生数一人当たり 3000 円とする。
- (2) 各クラブの予算は前年度の活動報告と会計報告及び活動計画とクラブ員数を基準に SAM が策定し SAM 職会長が承認する。
- (3) 予算の執行は部長が責任を持って行い、会計の執行手続きについては顧問の指示に従い会計が執り行う。
- (4) クラブの運営、予算の執行などについての連絡・調整が必要な場合は、SAM 会長が責任を持って行い、会計の執行手続きについては SAM 職会長の支持に従い会計が執り行う。

#### 5. 備品の管理

- (1) ユニホーム・用具等、クラブの予算で購入した物品はクラブが責任を持って管理する。
- (2) ユニホーム等、クラブの備品を個人の責任で紛失或いは使用に耐えられないほど損傷した場合は弁償するのを原則とする。

### 5. 施設・設備 (2011 年度)

本校の施設は 3 号館と 6 号館を教室及び実習室として使用しています。

#### 3 号館

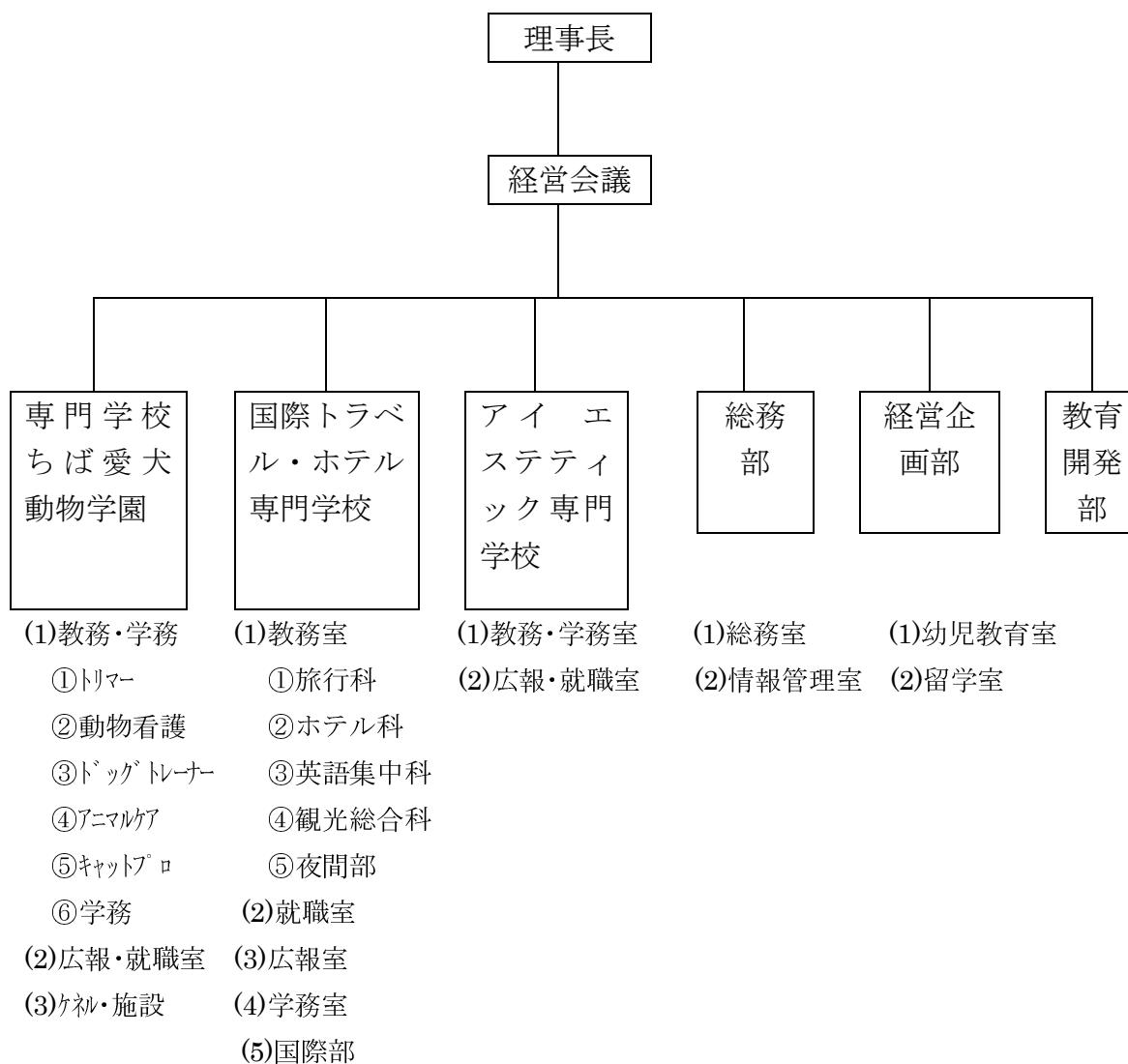
職員室・入学相談室	1 F
メイクアップ実習室	209
アクアラウンジ(学生休憩室)	3 F
普通教室	409.410.509.510
更衣室	3 F
エステティック実習室	6 F
ネイル実習室	709

#### 6 号館

美容実習室	2 F
フィットネススタジオ	3 F
エステティック実習室	6 F
図書室	708

## 6. 2010年度の経営

### 6-1. 学園の組織



## 6-2. 学園役員一覧

### (1) 学校法人中村学園 理事・監事

理事：	中村 洋子	理事長
理事：	水町 圭一	経営企画部部長 専門学校ちば愛犬動物学園副校長
理事：	板垣 信明	教育開発部部長
理事：	瀧 潤一郎	国際トラベル・ホテル専門学校校長兼事業 本部長
理事：	前田 真衣子	経営企画部幼児教室室長
理事：	土屋 秀雄	株式会社千葉日報社相談役
理事：	蘆野 進	株式会社サンクロン代表取締役
理事：	大嶋 翼	株式会社駐車場総合研究所代表取締役会長
監事：	笠木 靖男	株式会社ブライト取締役会長
監事：	林 利重	株式会社ナカムラ監査役

### (2) 学校法人中村学園 外部評議員

評議員：	赤井 武彦	株式会社CS・グループ取締役会長兼CEO
評議員：	東條 仁英	ホスピタリティツーリズム専門学校校長
評議員：	椎野 雅博	社団法人日本愛玩動物協会副会長
評議員：	桑島 功	社団法人千葉県獣医師会会長
評議員：	小堀 陽史	成田国際空港株式会社代表取締役副社長
評議員：	笹井 和子	株式会社ホスピタリティ常務取締役 日本リフレクソロジスト養成学院学院長
評議員：	鈴木 眞雄	株式会社千葉京成ホテル取締役 京成ホテルミラマーレ総支配人
評議員：	古谷 健一	古谷乳業株式会社代表取締役社長

### 6-3. 資金収支計算書

2010年4月1日から2011/年3月31日

収入の部(単位:千円)			
科 目	予 算	決 算	差 異
学生生徒等納付金収入	1,607,194	1,595,327	11,866
手数料収入	26,490	25,413	1,077
寄付金収入	0	0	0
補助金収入	0	0	0
資産運用収入	3,125	3,600	△475
事業収入	0	0	0
雑 収 入	10,800	11,417	△617
借入金等収入	0	0	0
前受金収入	820,452	785,612	△34,840
その他の収入	499,177	502,365	△3,188
資金収入調整勘定	△ 829,977	△ 830,226	249
前年度繰越支払資金	1,446,311	1,446,311	0
<b>収入の部合計</b>	<b>3,583,572</b>	<b>3,539,819</b>	<b>43,753</b>
支出の部(単位:千円)			
科 目	予 算	決 算	差 異
人件費支出	736,735	718,546	18,189
教育研究経費支出	314,723	297,548	17,175
管理経費支出	271,679	270,707	972
借入金等利息支出	393	393	0
借入金等返済支出	60,000	60,000	0
施設関係支出	32,000	31,441	559
設備関係支出	33,100	33,007	93
資産運用支出	300,025	300,025	0
その他の支出	545,753	544,257	1,496
資金支出調整勘定	△ 59,308	△ 54,392	△4,916
次年度繰越支払資金	1,348,472	1,338,287	10,184
<b>支出の部合計</b>	<b>3,583,572</b>	<b>3,539,819</b>	<b>43,753</b>

記載金額は、千円未満を切捨てて表示しております。

決算－予算＝差異

#### 6-4. 貸借対照表(2011年3月31日)

単位:千円

科目	本年度末	前年度末	増減	
<b>資産の部</b>				
固定資産	3,538,807	3,303,817	234,990	
	有形固定資産	3,126,189	3,191,998	△65,809
	その他の固定資産	412,618	111,819	300,799
流動資産	1,353,752	1,472,248	△118,496	
資産の部合計	4,892,559	4,776,065	116,494	
<b>負債の部</b>				
固定負債	0	60,000	△60,000	
	長期借入金	0	60,000	△60,000
流動負債	985,445	1,023,514	△38,069	
負債の部合計	985,445	1,083,514	△98,069	
<b>基本金の部</b>				
第1号基本金	4,205,732	4,083,597	122,135	
第3号基本金	100,000	100,000	0	
基本金の部合計	4,305,732	4,183,597	122,135	
<b>消費収支差額の部</b>				
翌年度繰越消費支出超過額	398,618	491,047	92,429	
消費収支差額の部合計	△398,618	△491,047	92,429	
負債の部、基本金の部及び消費収支差額の部 合計	4,892,559	4,776,065	116,494	

記載金額は、千円未満を切捨てて表示しております。

(注) 1. 減価償却額の累計額の合計額 1,078,712 千円

2. 徴収不能引当金の合計額 156,000 円

3. 担保に供している資産の内訳

千葉市中央区新宿2-11-5 宅地223 建物 3号館

4. 退職金引当金

期末退職金の要支給額 149,824 千円は、千葉県私立学校教職員退職金財団よりの交付金と同額のため、退職給与引当金は計上していない。

5. 翌会計年度以降の会計年度において基本金への組入れを行う金額 6,601 千円

## 7. 2010年度までの3年間実績推移

### 7-1. 在籍と退学

1年生

	インナービューティ科 昼間部			インナービューティ科 夜間部			合 計 10年度
	08年度	09年度	10年度	08年度	09年度	10年度	
入学者数	97	90	130	—	—	8	138
退学者数	6	9	17	—	—	1	18
退学率	6.2%	10.0%	13.1%	—	—	12.5%	13.0%

2年生

	インナービューティ科 昼間部		
	08年度	09年度	10年度
在籍者数	49	91	81
退学者数	1	1	6
退学率	2.0%	1.1%	7.4%

全体

	インナービューティ科		
	08年度	09年度	10年度
入学者数		181	219
退学者数		10	24
退学率		5.5%	11.0%

## 7-2. 検定合格一覧

検定名	級	08年度	09年度	10年度	備考
AEA 認定エステティシャン試験	ボディ	83%	100%	100%	
	フェイシャル	97%	98%	97%	
	筆記	70%	71%	71%	
AEA 上級認定エステティシャン試験	ボディ	100%	100%	97%	
	フェイシャル	92%	93%	100%	
	筆記	78%	90%	92%	
ベーシック美容脱毛エステティシャン試験	筆記のみ			100%	10年度より試験制度変更
JMA メイクアップ技術検定試験	3級	94%	97%	78%	08年度より受験
	4級	90%	88%	61%	
アロマコーディネーターライセンス試験	資格	95%	100%	96%	
ネリスト技能検定	3級	35%	43%	84%	
食生活アドバイザー	2級	50%	0%	---	08年度より受験
	3級	34%	13%	38%	
JHRS 認定リフレクソロジープロライセンス実技士	資格	60%	28%	27%	
秘書技能検定	2級	100%	26%	50%	
	3級	94%	70%	67%	
パーソナルカラー検定	モジュール	-----	-----	67%	
アシスタントブライダルコーディネーター試験		-----	-----	100%	

### 7-3. 卒業後の進路

内定結果

項目	インナービューティ科		
	08年度	09年度	10年度
卒業者	48	90	75
非就職希望者	2	6	5
就職希望者	46	84	70
内定者	46	82	69
内定率	100%	98%	99%
主な就職先	TBCグループ(株)・(株)ソシエ・ワールド (株)不二ビューティ (たかの友梨) (株)スリムビューティハウス (株)エル (エルセーヌ)・資生堂販売(株) コーセー化粧品(株)・(株)アルビオン カネボウ化粧品販売(株) (株)丸三屋 (プライダリウムビュー) (株)ベアハグ ボディワーク ホールディング (株)テルムマラン、(株)アクア・クラッシュ ヒーリングビラ(株) (株)日本ビューティコーポレーション (アップルマイン)		

### 7-4. SAMとは

School Activity Members の略称であり、その目的は「明るく元気で活力のある学園作り」である。メンバーは、中村学園グループの各クラス代表1名とクラブの責任者で構成される。具体的な活動は自主活動の企画運営、クラブ活動の促進、ボランティア活動の推進である。

クラブ名	2008年度				2009年度				2010年度			
	ITH	AIK	AIE	計	ITH	AIK	AIE	計	ITH	AIK	AIE	計
バドミントン	24	36	2	62	32	32	8	72	29	9	2	40
男子サッカー	11	3	0	14	19	3	0	22	6	13	2	21
女子サッカー	9	10	0	19	9	10	0	19	—	—	—	—
野球	27	4	3	34	20	5	4	29	9	11	2	22
バレーボール	25	10	4	39	42	3	14	59	21	7	17	45
男子バスケット	9	5	0	14	14	0	2	16	11	4	0	15
女子バスケット	17	14	1	32	10	6	10	26	18	14	7	39
テニス部	23	27	4	54	13	33	10	56	8	15	0	23
ホーリング部	26	11	0	37	13	1	0	14	9	18	4	31
カケル研究会	16	18	0	34	24	3	7	34	37	2	5	44
動物愛好	0	10	0	10	0	0	0	0	—	—	—	—
ふれあい	0	23	0	23	0	24	0	24	—	17	1	18
軽音楽	9	26	6	41	12	10	3	25	14	9	7	30
アウトドア	98	25	27	150	52	9	25	86	42	9	7	58
ソフトボール	1	10	0	11	3	10	0	13	—	—	—	—
ドッグスポーツ	5	37	2	44	3	34	0	37	1	36	0	37
シネマ	8	23	5	36	1	31	7	39	1	31	22	54
ビリヤード&ダーツ	17	39	3	59	3	26	2	31	11	30	0	41
チャリンコ	82	0	0	82	80	0	0	80	97	1	3	101
ダンス	29	7	13	49	16	9	1	26	27	11	4	42
千葉のいいところ発見	7	18	0	25	14	17	1	32	9	8	0	17
うたうんだ	—	—	—	—	14	4	1	19	—	—	—	—
ラーメン愛好	—	—	—	—	5	18	0	23	—	—	—	—
美ューティ	—	—	—	—	0	0	34	34	—	—	—	—
計	443	356	70	869	399	288	129	816	418	270	120	808

## 7-5. 教職員・講師

### (1)教職員

校長	1名	
副校長	1名	
教員	リーダー2名、教員3名	
就職職員	リーダー1名、職員1名	
広報職員	リーダー2名、職員2名	
学務職員	1名	
総務部長	1名	
総務室長	1名	
総務職員	2名	総数 18名

### (2)講師

エステ実技関連	4名	
メイク実技関連	4名	
ネイル実技関連	1名	
アロマ実技関連	2名	
リラクゼーション関連	1名	
リフレクソロジー関連	3名	
ヨガ・ピラティス関連	1名	
着付け・ドレスフィッティング	2名	
化粧品・皮膚学関連	1名	
解剖生理学・運動生理学	1名	
パーソナルカラー関連	1名	
I T 関連	1名	総数 22名

## 7-6. 入学者数

科・コース名	09年度生	10年度生	11年度生
インナービューティ科			
昼間部	90	130	112
夜間部	—	8	3
小計	—	138	115
美容師科	—	—	4
合計	90	138	119